



# Code de conduite AES 2025-2026

## Arundel Elementary School Mission Statement :

Notre mission à l'école élémentaire Arundel est d'assurer la réussite scolaire de tous nos élèves, de guider leur croissance sociale et d'encourager un mode de vie actif et sain.

Notre code de conduite est une compréhension qui nous permet de travailler ensemble dans un environnement sûr et bienveillant. Il est créé pour refléter le plan anti-intimidation/ anti-violence (ABAV) de notre école. Vous pouvez consulter le plan ABAV sur notre site web, sous l'onglet informations importantes.

***Le code de conduite et le code vestimentaire d'AES s'appliqueront aux élèves pendant qu'ils sont à l'école (y compris avant, après l'école et dans le bus), et lorsqu'ils assistent à des activités ou à des fonctions scolaires ou parascolaires à n'importe quel endroit. Nous demandons aux parents de coopérer et de soutenir l'application des règles et directives présentées dans ce document.***

Ce document a été traduit par le programme Reverso

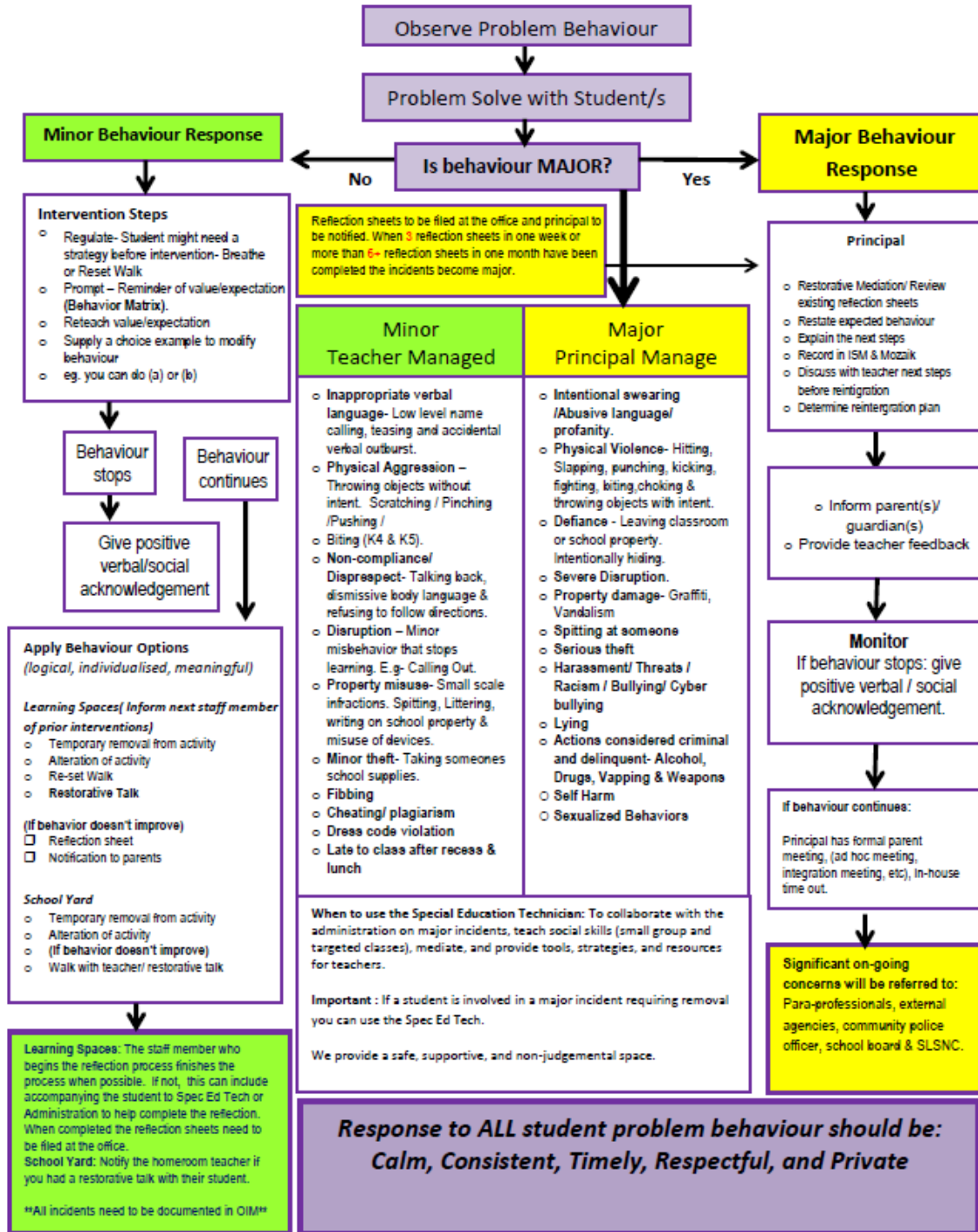


# Arundel Elementary School Climate Matrix

|           | Playground  | Hallway/<br>Stairwell   | Washroom  | Assembly   | Eating<br>Time   | Learning<br>Spaces  | All Settings  |
|-----------|---|---|---|--|--|---|---|
| Kindness  | <p>Taking the time to understand and help others.</p> <ul style="list-style-type: none"> <li>• Include others in games and activities when possible.</li> <li>• Take turns with equipment.</li> </ul>   | <ul style="list-style-type: none"> <li>• Be aware of the learning of others.</li> <li>• Be aware of other's personal space and belongings.</li> </ul> | <ul style="list-style-type: none"> <li>• Tell an adult if someone is unwell.</li> </ul>   | <ul style="list-style-type: none"> <li>• Be mindful of the speaker.</li> <li>• Be mindful of your own space.</li> </ul>                    | <ul style="list-style-type: none"> <li>• Use manners while eating.</li> <li>• Be polite towards peers and supervisors.</li> </ul>        | <ul style="list-style-type: none"> <li>• Support yourself &amp; peers.</li> <li>• Accept the ideas of others.</li> <li>• Accept the differences of the others.</li> </ul> | <ul style="list-style-type: none"> <li>• Be helpful whenever possible.</li> <li>• Be considerate of yourself &amp; others.</li> </ul>             |
| Respect   | <p>Treating everyone and everything with care.</p> <ul style="list-style-type: none"> <li>• Safely using and sharing the equipment and space.</li> <li>• Take care of school grounds and equipment.</li> <li>• Use kind words and actions.</li> </ul> | <ul style="list-style-type: none"> <li>• Remain on task</li> <li>• Stay in your personal space</li> <li>• Walk on the right hand side</li> </ul>      | <ul style="list-style-type: none"> <li>• Flush toilets and wash hands with soap</li> <li>• Be mindful of others personal space</li> <li>• Stay on task</li> </ul> | <ul style="list-style-type: none"> <li>• Use whole body listening</li> <li>• Raise hand to participate</li> <li>• Remain seated</li> </ul> | <ul style="list-style-type: none"> <li>• Clean up after yourself</li> <li>• Use indoor voice</li> <li>• Sit in assigned space</li> </ul> | <ul style="list-style-type: none"> <li>• Be an active listener</li> <li>• Use indoor voices</li> <li>• Be mindful of others personal space and belongings</li> </ul>      | <ul style="list-style-type: none"> <li>• Being mindful of language and behaviour</li> <li>• Recognize others strengths and differences</li> </ul> |
| Teamwork  | <p>Working together with others to make school a safe &amp; happy place.</p> <ul style="list-style-type: none"> <li>• Be a good sport.</li> <li>• Work together to put equipment away.</li> <li>• Be a problem solver</li> </ul>                      | <p>Keep shared spaces clean and safe.</p> <ul style="list-style-type: none"> <li>• Use indoor voice</li> <li>• Keep areas clean</li> </ul>            |   |  |  |   |   |
| Community | <p>Caring for those around us.</p> <ul style="list-style-type: none"> <li>• Include others when possible</li> <li>• Use friendly language</li> </ul>  |   | <ul style="list-style-type: none"> <li>• Wait your turn</li> <li>• If there is a problem, report to teacher</li> </ul>  | <ul style="list-style-type: none"> <li>• Active participation</li> <li>• Be a leader</li> </ul>  | <ul style="list-style-type: none"> <li>• Remind others to clean up after themselves</li> </ul>   | <ul style="list-style-type: none"> <li>• Include others hand</li> <li>• Be an active listener</li> </ul>  | <ul style="list-style-type: none"> <li>• If there are signs of bullying, report to teacher</li> <li>• Help others to practice our</li> </ul>      |



## Arundel School Climate Flowchart



## Attentes des étudiants

### Sécurité des autobus scolaires

La politique de transport de SWLSB peut être consultée sur le site web de SWLSB à [www.swlauriersb.qc.ca](http://www.swlauriersb.qc.ca) under policies in the governance tab.

Les étudiants vont :

- Ne jamais prendre un bus autre que le leur ;
- Toujours suivre les règles de sécurité des bus

**Le comportement suivant pourrait entraîner un « Rapport de Discipline du Bus » :**

1. Ne pas obéir aux règles et ne pas écouter le conducteur.
2. Ne pas rester sur le siège assigné.
3. Cracher, crier, boire, manger ou sauter.
4. Pousser ou se battre.
5. Comportement grossier ou jurons.

Les parents vont :

- Conduisez prudemment lorsque vous entrez ou sortez du parking de l'école.
- Utilisez les places de stationnement appropriées pour ne pas interférer avec le mouvement des autobus scolaires.
- Contactez l'école avant la fin de la journée, avant 12h00, si leur enfant ne prendra pas le bus.

## Autres informations scolaires

### Utilisation des téléphones scolaires

- Les étudiants ne sont pas autorisés à utiliser les téléphones à l'école. En cas d'urgence, les parents seront contactés par un membre du personnel de l'école ;
- Toutes les dispositions alternatives de licenciement doivent être communiquées à l'école en temps opportun. Si un enfant est autorisé à partir avec un adulte autre que ses parents/tuteurs, une note écrite doit être fournie.
- Les parents sont responsables d'informer le secrétaire de l'école de tout changement de numéro de téléphone, d'adresse ou d'adresse e-mail dès que ces changements se produisent ;

### Médicaments

- Les étudiants ne peuvent pas apporter de médicaments avec eux pour s'auto-administrer. Les médicaments doivent être pré-mesurés et envoyés au bureau en doses avec une copie de l'ordonnance et seront administrés par le personnel de l'école. **Aucun médicament (antihistaminiques, aspirine, Tylenol, Advil) ne sera administré à un enfant d'école primaire pendant qu'il est à l'école sans ordonnance du médecin;**
- Les pastilles contre la toux contiennent des ingrédients médicinaux et nous vous demandons de conseiller le professeur principal de votre enfant si vous envoyez votre enfant à l'école avec des pastilles contre la toux et de respecter la posologie recommandée.

### Équipement autorisé

- Les étudiants doivent avoir tout le matériel nécessaire à l'école (livres, cahiers d'exercices, crayons)
- Tous les objets inutiles (sauf autorisation spéciale), bonbons, chewing-gums et objets précieux (téléphones portables, montres intelligentes, appareils électroniques) sont interdits à l'école.

### Présence, arrivée et départ

- Afin d'assurer la sécurité de vos enfants, nous souhaitons vous conseiller que les parents et les visiteurs doit se présenter au bureau à l'arrivée à l'école ;
- Les parents ne sont pas autorisés à circuler dans l'école ou dans la cour d'école sans permission ;
- À la fin de la journée, les parents doivent attendre que tous les bus soient partis et que les enfants aient été renvoyés par l'enseignant en service, avant de partir avec leur enfant.

- Pour des raisons de sécurité, si votre enfant doit être absent, veuillez le mettre dans Mozaik avec la raison ; Toute modification du temps de renvoi régulier de l'élève ou du mode de transport doit également être communiquée à l'école
- Les étudiants qui doivent quitter le bureau de manière anticipée doivent signer un rapport par un adulte avant de quitter l'école ;
- Les étudiants doivent être à l'école à l'heure et pendant 180 jours chaque année scolaire. Les absences excessives, les arrivées tardives ou les départs anticipés entraînent souvent un effet négatif sur les résultats académiques des étudiants. **Les cas d'absentéisme (absences excessives et inexplicables) peuvent être renvoyés à la Protection de la jeunesse;**
- Les étudiants qui arrivent après le début des cours (8h10) doivent être enregistrés au bureau par l'adulte qui les a amenés à l'école ;
- Il est conseillé aux parents de vérifier avec l'administration scolaire avant de choisir de retirer leur enfant de l'école pour les vacances pendant l'année scolaire régulière (surtout à la fin du trimestre lorsque les évaluations sont effectuées). Les vacances ne doivent pas être prises en avril, mai et début juin pour les étudiants en raison des périodes d'examen ;
- **Tout étudiant qui s'absente ou prend des vacances en dehors du calendrier de vacances scolaires prédéterminé est responsable de rattraper le travail manqué à son retour, sur son propre temps ;**
- **Les enseignants ne sont pas obligés de fournir et de préparer du travail pour les étudiants avant leur départ pour les vacances ;**
- Tout adulte dont le nom n'apparaît pas sur la feuille d'identification de l'élève ne peut pas faire sortir l'enfant sans la permission écrite du parent ;

## Communication entre la maison et l'école

Arundel Elementary School est une école communautaire unique. Une communication efficace entre l'école et la maison est réalisée dans un esprit de collaboration pour mieux enrichir et soutenir l'expérience éducative des étudiants. Les lignes directrices suivantes nous aideront à atteindre cet objectif.

- La communication entre les parents et les enseignants est importante pour assurer le succès de votre enfant à l'école. Les enseignants fournissent des retours aux parents de diverses manières ; les bulletins de notes, les entrevues, les conférences dirigées par des étudiants, les notes écrites, les courriels et les appels téléphoniques sont les plus courants.
- Veuillez être respectueux dans vos communications avec tous les membres du personnel (les menaces et la violence verbale ne seront pas tolérées);
- Veuillez consulter d'abord l'enseignant de votre enfant, car c'est lui qui interagit le plus avec votre enfant. Si le problème n'est pas résolu, alors seulement devrait-on contacter le principal ;

Si votre enfant rentre à la maison avec des détails sur un événement survenu à l'école que vous considérez comme sérieux, ou si vous avez une préoccupation :

- S'il s'agit d'un problème dans la salle de classe ou la cour d'école non lié à la violence ou à l'intimidation, veuillez écrire une note ou appeler le professeur principal en premier. Si c'est un incident lié au bus, veuillez contacter le principal immédiatement. Il est toujours conseillé de demander l'aide de l'école pour recueillir plus d'informations avant qu'une décision sur la meilleure marche à suivre puisse être prise.
- Demandez à votre enfant ce qui s'est passé et gardez l'esprit ouvert sur tous les aspects d'un événement, car des détails importants sont parfois oubliés ou omis. N'oubliez pas de contacter d'abord l'enseignant pour obtenir plus d'informations sur la situation avant de sauter à la conclusion ou d'exprimer votre opinion sur les réseaux sociaux.
- Si des problèmes restent non résolus malgré les notes et les appels téléphoniques, veuillez demander une réunion avec le(s) enseignant(s) et/ou le directeur. Le directeur peut agir comme agent de liaison entre toutes les parties (enseignants, élèves, etc.)
- Si une situation le justifie, vous pouvez également contacter directement la commission scolaire. Il est suggéré que les étapes décrites ci-dessus soient suivies en premier.

Suivre de telles directives garantira que nous maintenons une relation ouverte, respectueuse et confiante entre la maison et l'école, ce qui est essentiel pour l'expérience éducative positive de tous les étudiants AES.

## Code vestimentaire

Les vêtements portés à l'école doivent être appropriés, confortables et non distrayants. Les étudiants considérés comme étant habillés de manière inappropriée seront invités à changer.

### Chemises :

- Le langage inapproprié, les graphiques ou les symboles et images liés aux gangs ne sont pas autorisés ;
- Aucune bretelle spaghetti ou bretelles de soutien-gorge ne devrait être visible ;
- Les maillots de corps ne sont pas autorisés.
- Doit avoir une longueur appropriée sans montrer de ventre (bras en haut ou en bas)

### Bottoms :

- Les jupes et les shorts doivent atteindre le milieu entre la hanche et le genou ; (Il est recommandé de porter un short sous une jupe.)
- Le pantalon doit être porté sur les hanches ou à la taille, sans sous-vêtements visibles ;

### Chaussures :

- Les chaussures d'extérieur doivent être appropriées pour une utilisation sur le terrain de jeu.
- Une autre paire de chaussures sèches et propres doit être portée à l'intérieur. Les chaussures de course portées pendant les cours d'éducation physique sont des chaussures d'intérieur acceptables.
- Plateforme, talons hauts, tongs, bottes à pointe d'acier et crampons sont interdits.

### Chapeaux et accessoires :

- Les casquettes et les chapeaux sont uniquement pour une utilisation extérieure et doivent être retirés dans les casiers ;
- Les cagoules ne doivent pas être portées à l'intérieur

### Maquillage et parfums

- Le maquillage n'est pas approprié pour l'école primaire.
- Les étudiants ne sont pas autorisés à porter des parfums, des eaux de Cologne ou des vaporisateurs corporels odorants ;
- Le déodorant ou l'antitranspirant est recommandé pour les étudiants seniors et doit être appliqué à la maison. Aucune pulvérisation n'est autorisée à l'école ;

### Pour les saisons boueuses et enneigées

- Les bottes et les pantalons de neige doivent être portés en tout temps pendant l'hiver et au début du printemps, jusqu'à ce que la cour d'école soit sèche ou jusqu'à ce que le personnel de l'école juge la cour de récréation sécuritaire pour porter des chaussures; Les pantalons plus fins sont des alternatives acceptables pour l'automne et le printemps
- Les étudiants qui n'ont pas de chaussures, bottes ou pantalons de neige appropriés pour l'extérieur devront rester sur le trottoir.

## **CONTRAT ÉTUDIANT**

L'implication des parents et le soutien aux élèves de l'école élémentaire d'Arundel sont essentiels. Plus précisément, nous demanderions que nos parents :

1. Lire, discuter et revoir périodiquement le code de conduite scolaire avec leur enfant afin qu'il comprenne clairement ce qui est attendu de lui.
2. Communiquer avec l'école (enseignant/administration) pour aider à résoudre toute difficulté.
3. Fournir un environnement à domicile qui soutient et renforce ces directives.

Ensemble, nous sommes impliqués dans le développement de comportements respectueux chez nos étudiants et les aidons à devenir des citoyens socialement responsables. Nous sommes engagés à donner le bon exemple, à corriger les actions nuisibles et négatives, et à enseigner des alternatives positives. Nous sommes influents dans l'orientation de notre jeunesse.

Nous vous demandons de bien vouloir prendre le temps de lire ce document avec votre enfant. Nous vous demandons de signer ci-dessous pour montrer que vous avez discuté du code de conduite ensemble.

**Je/nous comprenons et acceptons de suivre les règlements et directives ci-dessus afin d'assurer la sécurité, le plaisir et l'apprentissage de tous dans la communauté Arundel Elementary.**

**Child's signature: \_\_\_\_\_ Date: \_\_\_\_\_**

**Parent's signature: \_\_\_\_\_ Date: \_\_\_\_\_**

**Travaillons tous ensemble pour faire le  
année scolaire 2025-2026  
un succès!**